

## **HOTARARE nr. 160 din 14 februarie 2007**

pentru aprobarea Regulamentului privind portul, descrierea, condițiile de acordare și folosire a uniformei, echipamentului de protecție și însemnelor distinctive ale personalului serviciilor pentru situații de urgență voluntare/private

**EMITENT: GUVERNUL**

**PUBLICAT IN: MONITORUL OFICIAL nr. 142 din 27 februarie 2007;**

În temeiul art. 108 din Constituția României, republicată, și al art. 38 alin. (2) din Legea nr. 307/2006 privind apărarea împotriva incendiilor,

Guvernul României adoptă prezenta hotărâre.

### **ART. 1**

Se aprobă Regulamentul privind portul, descrierea, condițiile de acordare și folosire a uniformei, echipamentului de protecție și însemnelor distinctive ale personalului serviciilor pentru situații de urgență voluntare/private, prevăzut în anexa care face parte integrantă din prezenta hotărâre.

### **ART. 2**

Răspunderea pentru punerea în aplicare a prevederilor regulamentului prevăzut la art. 1 revine, potrivit competenței, consiliului local, administratorului sau conducătorului instituției care a constituit serviciul pentru situații de urgență voluntar/privat.

### **ART. 3**

Pe data intrării în vigoare a prezentei hotărâri, Hotărârea Guvernului nr. 443/1999 pentru aprobarea Regulamentului privind portul, condițiile de acordare și descrierea uniformei, echipamentului de protecție și însemnelor distinctive ale pompierilor civili, publicată în Monitorul Oficial al României, Partea I, nr. 272 din 15 iunie 1999, se abrogă.

PRIM-MINISTRU

CALIN POPESCU-TARICEANU

Contrasemnează:

p. Ministrul administrației și internelor,

Paul Victor Dobre,

secretar de stat

Ministrul finanțelor publice,

Sebastian Teodor Gheorghe Vladescu

București, 14 februarie 2007.

Nr. 160.

**ANEXA**

### **REGULAMENT**

privind portul, descrierea, condițiile de acordare și folosire a uniformei, echipamentului de protecție și însemnelor distinctive ale personalului serviciilor pentru situații de urgență voluntare/private

### **CAP. I**

Dispoziții generale.

Portul și condițiile de acordare și folosire a uniformei, echipamentului de protecție și însemnelor distinctive ale personalului serviciilor pentru situații de urgență voluntare/private

### **ART. 1**

(1) Personalul din serviciile pentru situații de urgență voluntare/private are dreptul la uniformă, echipament de protecție și însemne distinctive, pe care le poartă în timpul executării serviciului.

(2) Uniforma poate fi purtată și în timpul deplasărilor în interes de serviciu, la festivitățile și manifestările oficiale, precum și în orice alte ocazii, din dispoziția șefului serviciului pentru situații de urgență voluntar/privat.

### **ART. 2**

Cheltuielile pentru acordarea uniformei, însemnelor distinctive și a echipamentului de protecție se asigură de către consiliul local, administratorul sau conducătorul instituției, după caz, în condițiile prevăzute de lege.

### **ART. 3**

Personalului serviciilor pentru situatii de urgenta voluntare/private care participa la actiuni de interventie i se asigura de catre consiliul local, administratorul sau conducatorul institutiei, dupa caz, un set de echipament de protectie adecvat.

#### **ART. 4**

(1) Personalul serviciilor pentru situatii de urgenta voluntare/private are obligatia sa intretina in stare corespunzatoare uniforma, echipamentul de protectie si insemnele distinctivite, sa cunoasca si sa respecte regulile privind portul acestora.

(2) In cazul deteriorarii sau al distrugerii, partiale ori totale, in timpul si in exercitarea atributiilor de serviciu, a uniformei, a echipamentului sau a insemnelor distinctivite, consiliul local, administratorul sau conducatorul institutiei este obligat sa acorde o noua uniforma sau, dupa caz, echipament ori insemne distinctivite.

#### **ART. 5**

Uniformele si echipamentul de protectie existente se scot din folosinta pe masura uzarii acestora, dar nu mai tarziu de data de 31 decembrie 2008.

#### **ART. 6**

(1) Indeplinirea atributiilor legale si portul uniformei de catre personalul serviciilor pentru situatii de urgenta voluntare/private trebuie sa asigure:

a) crearea sentimentului de incredere in personalul serviciilor pentru situatii de urgenta voluntare/private si reflectarea respectului pe care trebuie sa il impuna apartenenta la un serviciu pentru situatii de urgenta voluntar/privat;

b) autoritatea si prestigiul personalului serviciului pentru situatii de urgenta voluntar/privat in fata populatiei;

c) recunoasterea misiunii profund umanitare si a calitatii de salvator ale personalului serviciului pentru situatii de urgenta voluntar/privat, precum si a calitatii de persoana investita cu atributii de control al respectarii reglementarilor in domeniul situatiilor de urgenta.

(2) Este interzis portul uniformei si al echipamentului de protectie in locuri si in imprejurari care ar putea aduce prejudicii prestigiului serviciului pentru situatii de urgenta voluntar/privat.

#### **ART. 7**

Se interzic modificarea uniformei, echipamentului de protectie si a insemnelor distinctivite, precum si portul acestora cu alte articole de imbracaminte sau incaltaminte care nu sunt cuprinse in prezentul regulament.

## **CAP. II**

### Descrierea uniformei, a echipamentului de protectie si a insemnelor distinctivite

#### **SECTIUNEA 1**

##### **Uniforma**

#### **ART. 8**

Uniforma personalului serviciilor pentru situatii de urgenta voluntare/private este de culoare bleumarin- inchis -bleu Rembrandt - si se compune din urmatoarele articole: veston, pantalon pentru barbati, pantalon si fusta pentru femei, camasa cu maneca lunga, camasa-bluză, bluzon, scurta, cravata, pantofi si ghete pentru barbati, pantofi si cizme pentru femei, fular, pulover, caciula, sapca pentru barbati, palarie pentru femei, manusi si curea, prevazute in anexa nr. 1.

#### **ART. 9**

(1) Vestonul, al carui model este prevazut in anexele nr. 2 si 3, se confectioneaza din stofa, adaptata in varianta de vara si in varianta de iarna, fiind croit drept, putin cambrat in talie, cu slit in spate, si se incheie cu patru nasturi din metal.

(2) Vestonul este prevazut la exterior, in ambele parti, cu patru buzunare cu clapeta: doua la partea superioara, aplicate pe piept la nivelul primului nasture, si doua la partea inferioara, ascunse, la nivelul ultimului nasture, iar la interior este prevazut cu doua buzunare ascunse, inchise cu nasturi.

(3) Vestonul are epoleti care se prind la partea dinspre gat cu nasturi metalici, confectionati din material auriu perlat si usor bombati.

(4) Modelul vestonului pentru femei este acelasi ca si cel pentru barbati, cu exceptia celor doua pense pe piept, iar partea dreapta se incheie peste cea stanga.

#### **ART. 10**

(1) Pantaloniul, al carui model este prevazut in anexele nr. 2 si 3, se confectioneaza, in varianta de vara si in varianta de iarna, din acelasi material ca si vestonul si are croiala dreapta, fara manseta.

(2) Lungimea pantaloniului ajunge pana la partea superioara a tocului incaltamintei, iar latimea variaza intre 210 mm si 270 mm, in raport cu talia.

(3) Pantaloul este prevazut cu doua buzunare laterale si un buzunar la spate, inchis prin clapeta cu un nasture de format mic.

#### **ART. 11**

(1) Fusta, al carei model este prevazut in anexa nr. 3, se confectioneaza, in varianta de vara si in varianta de iarna, din acelasi material ca si vestonul.

(2) Croiala fustei este dreapta, iar largimea acesteia se stabileste in raport cu talia.

#### **ART. 12**

Vestonul impreuna cu pantalonul, la barbati, si vestonul impreuna cu fusta sau cu pantalonul, la femei, se poarta numai cu camasa si cravata.

#### **ART. 13**

(1) Camasa cu maneca lunga, al carei model este prevazut in anexa nr. 4, este de culoare bleu, croita drept, avand manecile prevazute cu mansete care se inchid cu nasturi confectionati din plastic, de format mic.

(2) Camasa cu maneca lunga se confectioneaza din tercot si se poarta numai cu cravata si cu veston sau cu bluzon. In ocazii speciale camasa poate avea culoarea alba.

#### **ART. 14**

(1) Camasa-bluză, al carei model este prevazut in anexa nr. 4, are culoarea bleu, este confectionata din tercot, inchisa la gat si incheiata cu 5 nasturi, avand la partea superioara doua buzunare cu clape care se inchid cu cate un nasture confectionat din plastic, de format mic, iar la partea inferioara banda de terminatie.

(2) Camasa-bluză se poate realiza in varianta cu maneca lunga sau cu maneca scurta, terminata cu manseta, iar pe umar are epoleti care se prind cu nasturi la partea dinspre gat.

(3) Camasa-bluză se poarta cu cravata sau descheiata la gat.

#### **ART. 15**

(1) Bluzonul, al carui model este prevazut in anexa nr. 5, are culoarea bleumarin-inchis - bleu Rembrandt -, se confectioneaza din tercot sau din piele de culoare neagra, are revere rasfrante, se incheie cu fermoar pe interior si la trei nasturi - butoni de prindere pe exterior, iar pe umar are epoleti.

(2) Bluzonul este prevazut cu patru buzunare drepte, doua la partea superioara si doua la partea inferioara, prevazute cu clape si nasturi - butoni de prindere; in partea interioara are doua buzunare ascunse, iar partea de jos se termina cu elastic.

(3) Lungimea bluzonului trebuie sa depaseasca talia cu 100-150 mm.

#### **ART. 16**

(1) Scurta, al carei model este prevazut in anexa nr. 5, are culoarea bleumarin-inchis - bleu Rembrandt -, este croita drept, tip trei sferturi, se confectioneaza din postav sau din piele de culoare neagra, iar pe umar are epoleti.

(2) Scurta are la exterior doua buzunare la partea inferioara, iar la interior, doua buzunare ascunse; se incheie in fata la un rand de nasturi ascunsi, iar ajustarea pe talie se face printr-un cordon cu doua catarama din metal sau plastic.

#### **ART. 17**

Cravata se confectioneaza din matase sau din tesatura poliesterica tip matase si are culoarea bleumarin-inchis - bleu Rembrandt.

#### **ART. 18**

Pantofii si ghetetele pentru barbati sunt confectionate din piele de culoare neagra sau din inlocuitori tip piele, iar ghetetele sunt imblanite sau captusite. Se poarta cu ciorapi negri sau bleumarin-inchis - bleu Rembrandt.

#### **ART. 19**

Pantofii si cizmele pentru femei sunt confectionate din piele de culoare neagra sau din inlocuitori tip piele, iar cizmele sunt imblanite.

#### **ART. 20**

Fularul se confectioneaza din fibre de lana sau tip lana de culoare bleumarin-inchis - bleu Rembrandt.

#### **ART. 21**

Puloverul se confectioneaza din fire de lana sau tip lana, de culoare bleumarin-inchis - bleu Rembrandt -, cu guler inalt sau anchior, cu ori fara maneci, cu epoleti sau fara epoleti.

#### **ART. 22**

(1) Sapca, al carei model este prevazut in anexa nr. 6, se confectioneaza din material de acelasi tip si culoare ca vestonul.

(2) Calota sepcii este de forma ovala, cu o lungime totala de 250 mm, iar distanta dintre aceasta si banda de sustinere este de 50 mm imprejurul sepcii; in fata, unde calota este sustinuta interior cu un arc de otel pentru evitarea deformarii, distanta pana la varful acesteia este de 100 mm.

(3) Pe banda de sustinere, pe partea exterioara, este aplicata o banda de tesatura intaritoare, cu latimea de 50 mm, avand culoarea vestonului.

(4) Cozorocul este de culoare neagra, de forma ovala si se fixeaza la sapca intr-un unghi de 45 grade fata de banda acesteia.

(5) Lateral, in stanga si in dreapta sepcii, pe banda de sustinere exterioara, la imbinarea acesteia cu cozorocul, se fixeaza 2 nasturi din metal, de format mic, identici cu cei utilizati la veston, uniti peste partea superioara de imbinare a benzii de sustinere cu cozorocul printr-un snur dublu, impletit din doua culori, rosu antic si galben.

(6) Emblema se monteaza pe locul dintre marginea superioara a cozorocului si extrema din fata a calotei.

#### **ART. 23**

(1) Palaria, al carei model este prevazut in anexa nr. 6, se confectioneaza din fetru de culoarea vestonului, avand montata deasupra borului o banda de tesatura intaritoare de aceeasi culoare.

(2) In fata, pe banda, se aplica emblema.

#### **ART. 24**

(1) Caciula, al carei model este prevazut in anexa nr. 6, se confectioneaza din material de acelasi tip si culoare ca scurta.

(2) Calota caciulii are forma ovala, nu este dublata pe partea exterioara si este captusita in interior.

(3) Clapa din fata este putin rotunjita, iar cea din spate formeaza doua urechi laterale, prevazute cu bentita si nasture pentru incheierea acestora deasupra capului si sub barbie, dublate pe partea exterioara cu blana naturala sau cu imitatie de blana de culoare bleumarin-inchis-bleu Rembrandt.

(4) Pe clapa din fata, la mijloc, se aplica emblema.

#### **ART. 25**

Manusile si cureaua se confectioneaza din piele si au culoarea neagra.

### SECTIUNEA a 2-a Echipamentul de protectie

#### **ART. 26**

Echipamentul de protectie se compune din aceleasi articole stabilite, in conditiile legii, pentru personalul de interventie din serviciile pentru situatii de urgenta profesioniste, in functie de echipajul/echipa specializata in care este incadrat in serviciul pentru situatii de urgenta voluntar/privat.

#### **ART. 27**

Pentru diferentierea de personalul de interventie al serviciilor pentru situatii de urgenta profesioniste, pe spatele costumului de protectie va fi inscriptionata denumirea serviciului pentru situatii de urgenta voluntar/privat.

### SECTIUNEA a 3-a Insemnele distinctive ale personalului

#### **ART. 28**

(1) Emblema pentru ierarhizare, al carei model este prevazut in anexa nr. 7, are forma dreptunghiulara, de culoare neagra, si se prinde prin coasere pe maneca stanga, pe partea laterala, la 100 mm de marginea inferioara a acesteia, iar la camasa-bluza se aplica pe partea din fata a manecii, la nivelul cusaturii mansetei.

(2) Emblema are latimea de 40 mm, lungimea in functie de numarul de trese si marginea bordata cu fir auriu.

(3) Pentru ierarhizare se utilizeaza trese din tesatura aurita, cu latimea de 5 mm, avand o distanta de 5 mm intre ele si fata de marginea emblemei.

(4) In raport cu functia indeplinita, seful de serviciu are 4 trese, seful compartimentului de prevenire si seful formatiei de interventie, salvare si prim ajutor au 3 trese, seful de tura are doua trese, iar seful de grupa are o tresa.

#### **ART. 29**

(1) Insemnul profesional pentru rever, al carui model este prevazut in anexa nr. 8, este confectionat din metal inoxidabil de culoare aurie.

(2) Insemnul profesional se fixeaza pe reverul gulerului vestonului sau al camasii-bluza, pe ambele parti, la o distanta de 10 mm de marginea gulerului.

#### **ART. 30**

(1) Emblema pentru sapca, palarie si caciula, al carei model este prevazut in anexa nr. 8, are dimensiunile de 60 mm x 60 mm si se confectioneaza din metal inoxidabil de culoare aurie, avand la baza semnul distinctiv al protectiei civile - triunghi echilateral albastru pe fond portocaliu.

(2) La partea superioara a emblemei, intre lauri, se amplaseaza stema Romaniei in culorile oficiale.

#### **ART. 31**

(1) Emblema pentru maneca, al carei model este prevazut in anexa nr. 9, are forma de scut, cu dimensiunile de 100 mm x 80 mm, si se confectioneaza din fibre poliesterice.

(2) Fondul emblemei este rosu-antic, are inscise cu litere de culoare neagra la partea superioara cuvintele "SERVICIUL PENTRU SITUATII DE URGENTA VOLUNTAR/PRIVAT", la partea inferioara denumirea localitatii sau a operatorului economic, iar in centru este redat, in culoare galbena, insemnul profesional.

### SECTIUNEA a 4-a

#### Insemnele distinctive ale serviciului pentru situatii de urgenta voluntar/privat

#### **ART. 32**

Pentru pastrarea identitatii serviciilor pentru situatii de urgenta voluntare/private, se instituie ca insemne distinctive steagul si fanionul.

#### **ART. 33**

(1) Steagul serviciului pentru situatii de urgenta voluntar/privat, al carui model este prevazut in anexa nr. 10, are forma dreptunghiulara si dimensiunile de 900 mm x 1.200 mm, se confectioneaza din matase de culoare visinie, imitatie brocart, cu franjuri si ciucuri de culoare galbena, avand doua fete.

(2) Fata 1, institutionala, a steagului cuprinde in centru insemnul profesional brodat cu matase in culori diferite, casca - aurie, egreta - rosie, laurii - aurii, scara si toporasele - argintii, la partea superioara este inscris cuvantul ROMANIA, brodat cu matase galbena, iar la partea inferioara este inscrisa denumirea serviciului, brodata cu matase galbena.

(3) Fata 2, locala, a steagului cuprinde in centru stema localitatii, brodata cu matase in culori diferite, iar la partea inferioara, denumirile localitatii/operatorului economic si judetului, brodate cu matase galbena.

(4) Hampa este din lemn lacuit, in culoare natur, cu lungimea de 2.700 mm si cu diametrul de 40 mm, si se termina la partea superioara cu un capat metalic, de culoare galbena, avand lungimea de 300 mm, iar la partea inferioara, cu un cilindru de inmanusare.

(5) La partea superioara a hampei se monteaza o esarfa tricolora, in culorile oficiale ale drapelului national, avand o latime de 100 mm si capetele inegale, unul de 450 mm si celalalt de 300 mm.

#### **ART. 34**

(1) Fanionul serviciului pentru situatii de urgenta voluntar/privat, al carui model este prevazut in anexa nr. 11, este confectionat din matase de culoare visinie, este brodat pe margine cu un snur tricolor terminat cu ciucure si are dimensiunile laturilor in raport de doua treimi, orientativ 200/300 mm.

(2) Pe fata fanionului insemnul profesional este brodat cu matase, in culorile care au fost folosite la steag, avand inscris la partea superioara cuvantul ROMANIA, iar la partea inferioara, denumirea serviciului pentru situatii de urgenta voluntar/privat.

#### **ART. 35**

Anexele nr. 1-11 fac parte integranta din prezentul regulament.

**ANEXA 1**

la regulament

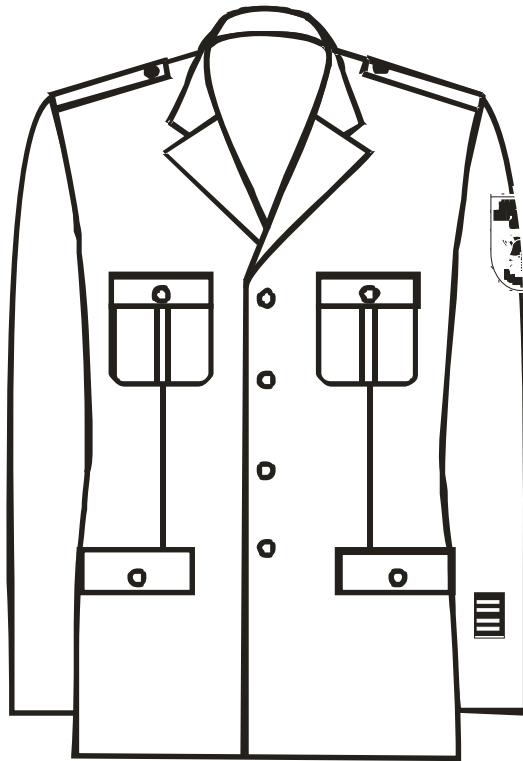
**ARTICOLE**

ce compun uniforma personalului serviciilor de urgenta voluntare/private

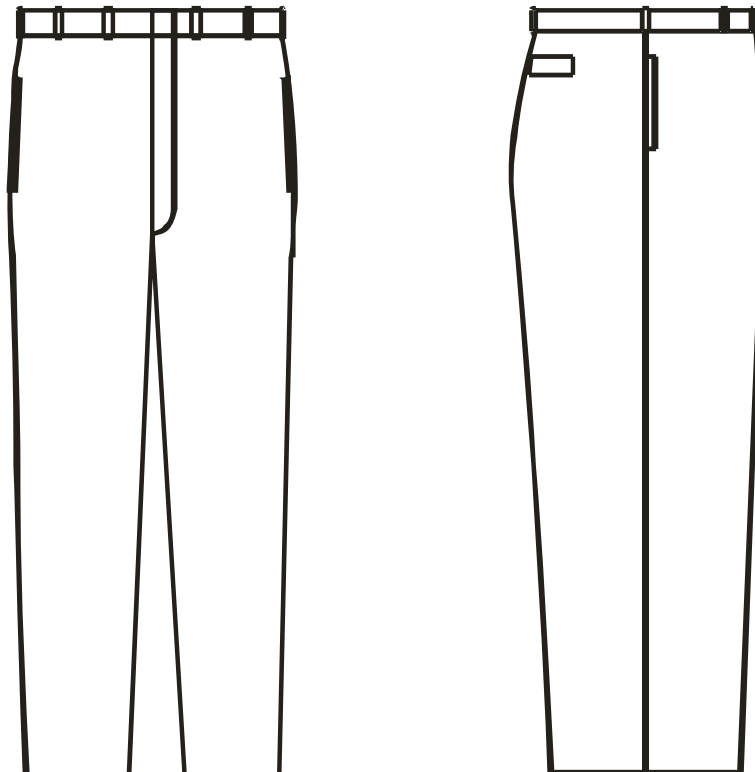
Nr. crt.	Denumirea articolului	U.M. (bucati sau perechi	Durata de folosire (ani)	Obs.
1.	Sapca completa pentru iarna	1	4	
2.	Sapca completa pentru vara	1	4	
3.	Palarie completa pentru iarna	1	4	
4.	Palarie completa pentru vara	1	4	
5.	Caciula completa	1	5	
6.	Costum de iarna pentru barbati:			
	- veston;	1	4	
	- pantalon	2	4	
7.	Costum de vara pentru barbati:			
	- veston;	1	4	
	- pantalon	2	4	
8.	Costum de iarna pentru femei:			
	- veston;	1	4	
	- fusta;	2	4	
	- pantalon	1	4	
9.	Costum de vara pentru femei:			
	- veston;	1	4	
	- fusta;	2	4	
	- pantalon	1	4	
10.	Camasa	3	2	
11.	Camasa-bluza	3	2	
12.	Pulover	1	4	
13.	Scurta	1	5	
14.	Bluzon	1	4	
15.	Pantofi pentru barbati	1	3	
16.	Pantofi pentru femei	1	3	
17.	Ghete pentru barbati	1	5	
18.	Cizme pentru femei	1	5	
19.	Cravata	2	4	
20.	Fular	1	5	
21.	Curea pentru pantaloni	1	6	
22.	Manusi	1	3	
23.	Insemne distinctive:			
	- emblema pentru ierarhizare;	4	4	
	- insemn profesional pentru rever;	8	4	
	- emblema pentru maneca.	5	4	

Anexa nr. 2  
COSTUMUL PENTRU BĂRBAȚI

VESTON

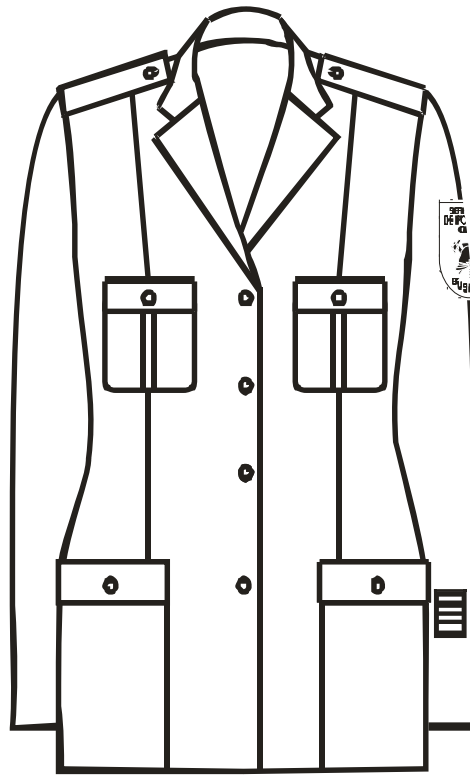


PANTALON

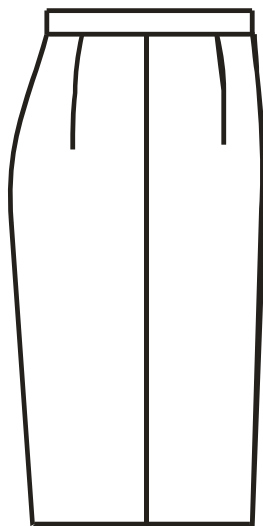


COSTUMUL PENTRU FEMEI

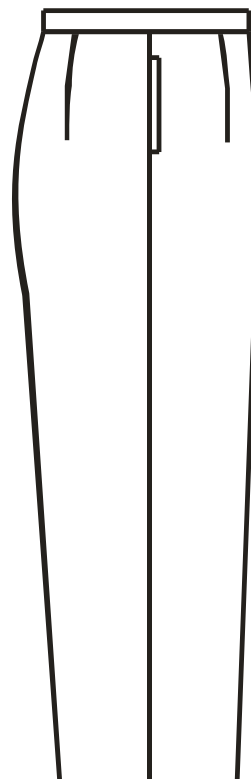
VESTON



FUSTA

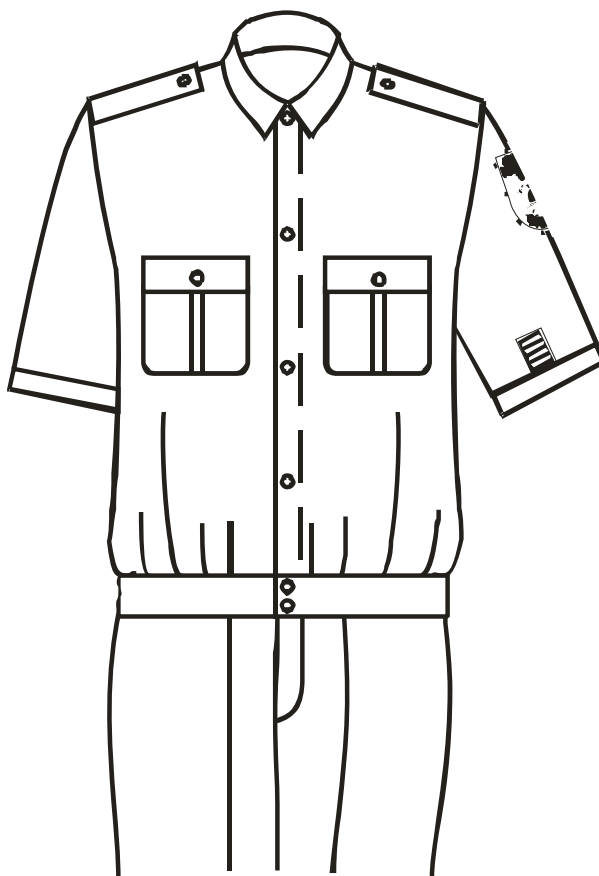
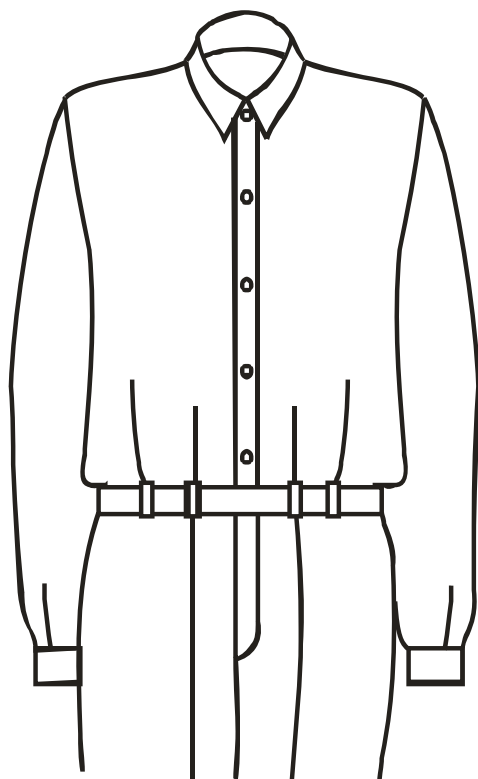


PANTALON

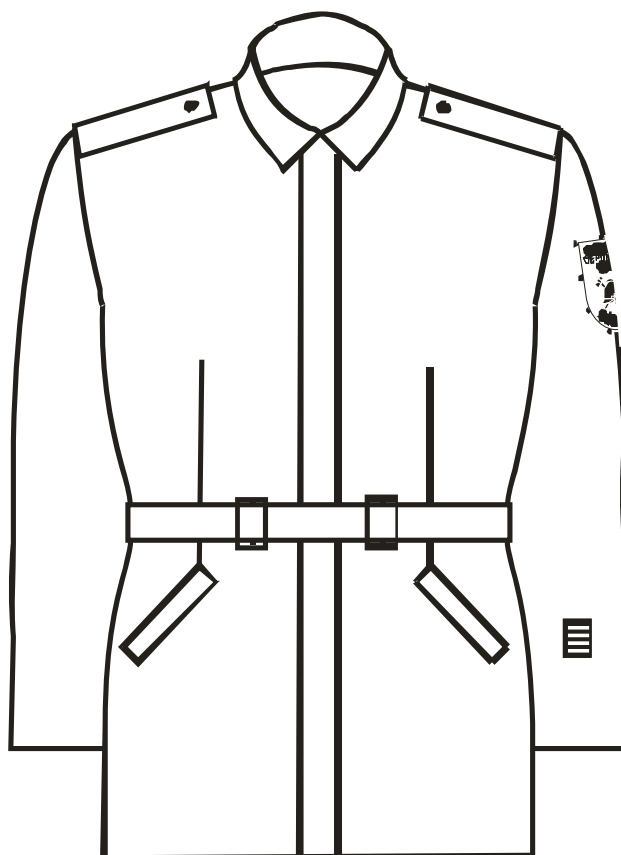
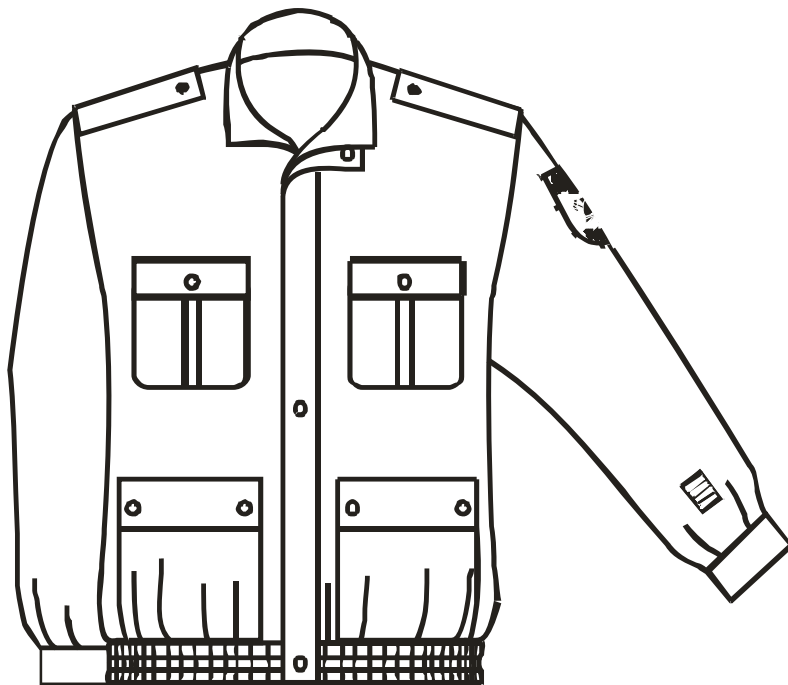




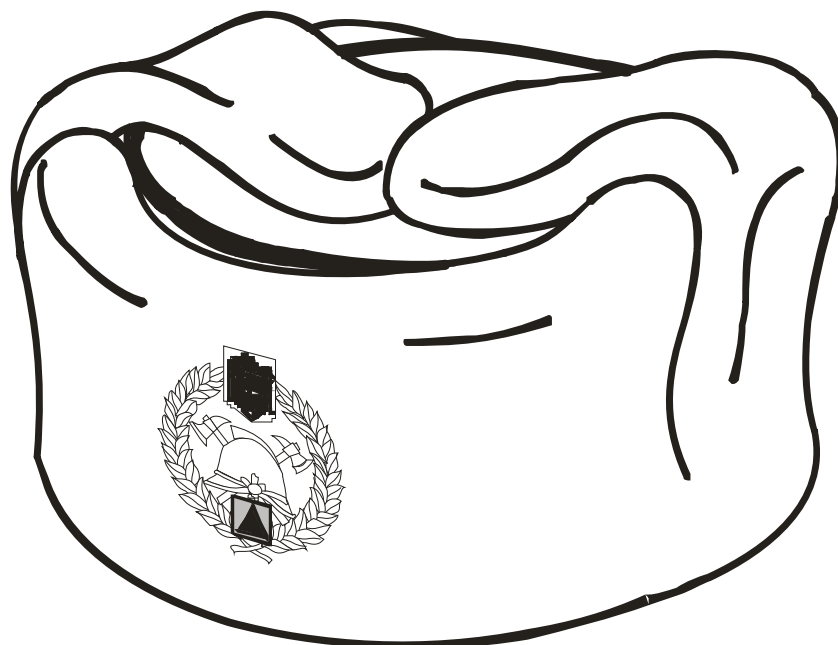
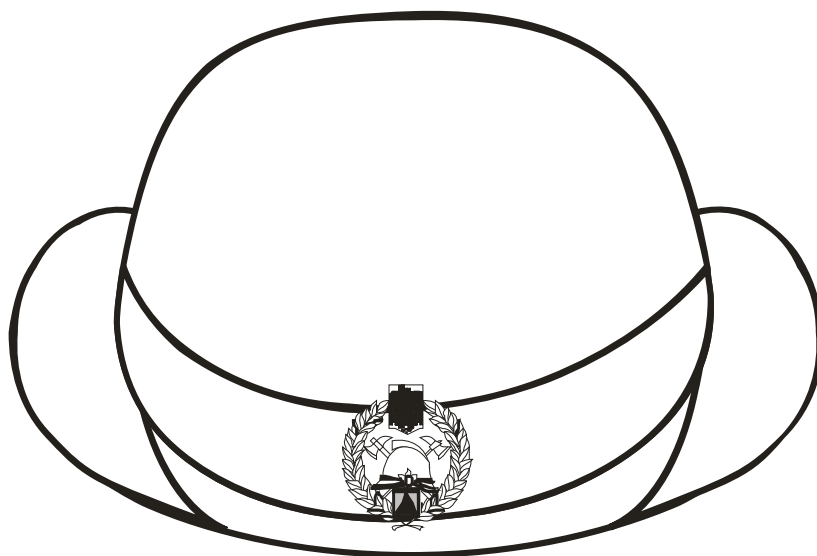
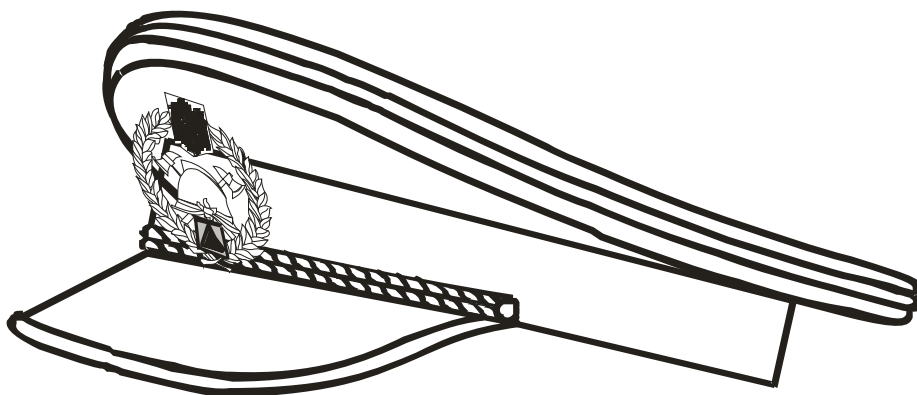
CĂMAȘA CU MÂNECĂ LUNGĂ ȘI CĂMAȘA – BLUZĂ



BLUZONUL ȘI SCURTA



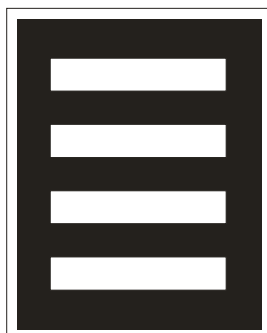
ȘAPCA, PĂLĂRIA ȘI CĂCIULA



EMBLEME PENTRU IERARHIZARE

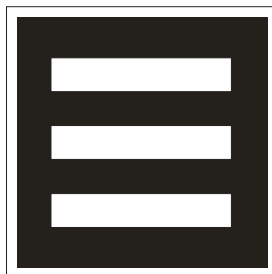
ȘEF SERVICIU

40 x 50 mm



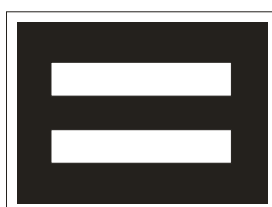
ȘEF COMPARTIMENT PREVENIRE  
ȘEF FORMAȚIE DE INTERVENȚIE, SALVARE ȘI PRIM AJUTOR

40 x 40 mm



ȘEF DE TURĂ

40 x 30 mm



ȘEF DE GRUPĂ

40 x 30 mm



Anexa nr. 8

ÎNSEMNUȘ PROFESIONAL PENTRU REVER ȘI EMBLEMA PENTRU ȘAPCĂ



25 x 20 mm



60 x 60 mm

EMBLEMA PENTRU MÂNECĂ



STEAGUL SERVICIULUI PENTRU SITUAȚII DE URGENȚĂ VOLUNTAR/PRIVAT



EȘARFA TRICOLORĂ



FANIONUL SERVICIULUI PENTRU SITUAȚII DE URGENȚĂ VOLUNTAR/PRIVAT

